



R.E.N.A.R.D.

Rassemblement pour l'Étude de la Nature et l'Aménagement de Roissy-en-Brie et son District
Association loi 1901 créée le 24 novembre 1978, siège en Mairie 77680 Roissy-en-Brie
Agréée de Jeunesse et d'Éducation Populaire sous le n° 77 JEP 03 302 R 88
Agréée de protection de l'environnement pour la Région Ile-de-France (article L.141-1 du Code de l'Environnement)
Habilitée à prendre part au débat sur l'environnement pour la Région Ile-de-France dans le cadre d'instances consultatives (article L.141-3 du Code de l'Environnement)

Assemblée Générale Ordinaire du 18 mars 2017 Rapport moral et d'activités

Le président, Philippe ROY, prend la parole : voici la description et le rappel de quelques-unes des actions que nous avons menées depuis un an, pour une meilleure prise en compte de l'environnement, dans le respect de nos statuts. Ce rapport moral résume dans leurs continuités et dans leurs permanences les opérations et actions dans lesquelles nous intervenons pour l'intérêt général.

Nous avons renseigné et aidé, autant que faire se peut, les élus et les personnes qui nous ont interrogés sur des questions d'environnement (urbanisme et naturaliste...) et travaillé avec plusieurs autres associations de buts comparables.

1. Le rôle fédérateur du RENARD

Le RENARD conseille plusieurs associations, répond à leurs questions, les représente dans diverses instances. Il a des adhérents situés dans toute la Région. Il a donc un rôle fédérateur depuis la vallée du Petit-Morin jusqu'aux franges de l'agglomération de Paris, dans les départements de l'Essonne, du Val-de-Marne et de la Seine-Saint-Denis.

A ce titre il fédère les associations de l'est de la Région Ile-de-France. Quelques une sont d'ailleurs présentes à cette réunion.

2. Les stagiaires

Depuis plusieurs années nous accueillons des stagiaires en cours de formation sur l'environnement. Nous leur apportons une expérience pratique et réelle dans leur formation et ils réalisent quelques tâches utiles dans nos actions et complètent celles des bénévoles. Depuis deux ans nous devons leur verser une somme de l'ordre de 450 €/mois, dès que le stage dure plus de deux mois. C'est une somme supplémentaire à trouver.

Page - 1/12 -

Rapport moral présenté à l'Assemblée Générale Ordinaire du 18 mars 2017, à La Queue-en-Brie

RENARD : Site : <http://www.renard-nature-environnement.fr/> - Mél : association-renard@orange.fr

☎ : 01 60 28 03 04 – 📠 : 09 72 52 59 63 - Accueil : Maison de la Nature 3 rue des Aulnes le Bois Briard 77680 Roissy-en-Brie
Membre du GRAINE Ile-de-France, travaille avec FNE Ile-de-France (FNE IDF) et France Nature Environnement (FNE)

3. Les services civiques

3.1. Agréments et volontaires en service civique

Nous sommes à nouveau agréés par le service civique. Les volontaires du service civique complètent aussi les actions des bénévoles de l'association, 35 h/semaine, pendant huit mois.

Nous avons demandé un volontaire pour aider Christelle pour les animations et deux volontaires pour les travaux sur l'urbanisme et l'aménagement du territoire. Les trois premiers volontaires viennent de terminer leur service, nous recrutons actuellement trois autres volontaires, qui, eux, resteront huit mois. Nous leur donnons une gratification de l'ordre de 190 €/mois, un peu supérieure au minimum requis.

3.2. Présentation des actions de Yohenn, service civique en charge des animations et formations nature

Yohenn nous projette un power-point qui décrit les actions qu'il mène dans le cadre de son service civique : les animations nature et la communication en lien avec les animations.

Animation nature : Scolaires, Club nature, Grand public pour informer, sensibiliser, ... des publics variés de tous les âges sur des thèmes diversifiés en fonction des saisons, de l'actualité, des connaissances et compétences, ...

- Le club Nature (Enfants de 5 à 11 ans) a inscrit 8 enfants en 2016 pour tous les mercredis de 14 h à 16 h et pendant les vacances scolaires ;
- Animations tous publics et formations : A.E.V., Arc boisé, Combs-la-Ville, Autres ...
- Inventaire faunistiques et floristiques : amphibiens, botanique, orthoptères, odonates et chiroptères.

3.3. Présentation des actions d'Anyà, service civique en aménagement du territoire

Anyà nous projette un montage qu'elle a réalisé pour vous décrire ses différentes missions qui sont :

- Réponses aux enquêtes publiques : Champigny-sur-Marne, Champs-sur-Marne, La Queue-en-Brie, Le Plessis-Tréville, Saint-Augustin, Torcy, Villiers-sur-Morin, Roissy-en-Brie (en cours) ;
- Consultation pour les PLU et PLUI : Boitron, Esbly, Orly, Pontault-Combault, Noisy-le-Grand ;
- Lettres aux services publics et privés : demande de copie de documents, demande de compléments aux dossiers d'enquête publique, demande de prolongation d'enquête publique, demande de consultation ... ;
- Inventaire des éléments du patrimoine bâti et naturel, comme par exemple pour La Queue-en-Brie, le petit patrimoine et les arbres.

4. Les agréments

Nous sommes association agréée de protection de l'environnement depuis le 23 novembre 1982 (article L141-1 du C Env¹) et habilités à participer aux débats sur l'environnement (article L141-3 du C Env) au niveau régional depuis le 13 janvier 2013. Nous sommes donc reconnus comme association représentative et pouvons ou plutôt devons de ce fait être consultés sur les projets (SCoT², PLU³, etc..), si nous le demandons. Notre intérêt à agir en justice est établi par cet agrément.

Nous développons cette activité, par des formations sur l'urbanisme et l'environnement et en aidant particuliers et associations qui nous sollicitent sur des questions particulières.

Mais aussi en demandant nous même à être consultés sur les PLU des communes ou des projets qui pourraient avoir des conséquences sur l'environnement.

Ces actions nécessitent votre participation, Nous vous donnerons tous les éléments pour avoir des réponses aux demandes et pour pouvoir le faire efficacement et utilement.

5. Animatrice « nature »

Notre salariée, Christelle, assure cette fonction depuis janvier 2013. Vous avez déjà participé à des sorties qu'elle a organisé. Elle vous sollicitera pour de l'aide dans la préparation des animations et pour la participation aux observations naturalistes et aux inventaires.

Elle assure à la demande des enseignants de nombreuses animations dans les écoles, sur des sujets divers comme l'eau, les espèces animales, la flore ...

Christelle intervient aussi comme formatrice sur les sujets naturalistes ou de participation aux décisions, en préparant des projections *PowerPoint* sur la flore, les batraciens, la concertation ...

6. Les espèces protégées

Nous avons obtenu les autorisations nécessaires à la capture et au relâché des espèces protégées, notamment les batraciens, pour les opérations que nous menons actuellement (Crapauds de Croissy-Beaubourg et la faune du Génitoy, notamment, mais aussi les inventaires pour l'Atlas de la biodiversité du département de Seine-et-Marne sans oublier le déplacement de la colonie d'hirondelles rustiques de la ferme d'Ayau à Roissy-en-Brie.

Mais les autorisations données sont très ponctuelles et nous réalisons parfois des relevés à proximité.

¹ Code de l'**En**vironnement

² Schéma de **C**ohérence **T**erritoriale

³ **P**lan **L**ocal d'**U**rbanisme

7. Formations

Nos intervenants en Services Civiques ont participé au forum des métiers pour sensibiliser les jeunes aux métiers de l'environnement.



Nous avons programmé plusieurs formations pour cette année 2016, après celles réalisées, notamment à Emerainville, au Plessis-Trévisé, à Marcoussis, à Pommeuse, à Pontcarré, ... pour expliquer au public et aux responsables associatifs comment se faire entendre dans l'aménagement de sa commune.

Les communes nous ont gracieusement prêté les salles où nous avons projeté les présentations préparées par Christelle et une stagiaire.

La commune de Coulommiers nous a prêté le théâtre de la ville pour traiter du P.N.R. de la Brie et des deux Morin.



8. Les actions du RENARD

L'association n'agit pas uniquement pour les intérêts de ses membres, mais ses membres agissent pour la protection de l'environnement qui est d'intérêt général.

Il est du devoir de chacun de veiller à la sauvegarde et de contribuer à la protection de l'environnement (article L110-2 du code de l'environnement).

C'est ce pourquoi nous œuvrons ensemble toute l'année, en répondant dans la mesure du possible aux demandes qui nous parviennent, même de personnes qui ne sont pas encore membre actif.

9. Nos moyens de communication

Le site : <http://www.renard-nature-environnement.fr> ; le mèl : association-renard@orange.fr

Le forum : groupe-association-renard@yahoogroupes.fr

S'y inscrire : groupe-association-renard-subscribe@yahoogroupes.fr

Le Roman du R.E.N.A.R.D. envoyé et distribué (périodique à parution régulièrement aléatoire)

10. Les sauvetages des crapauds et batraciens

10.1. Les crapauds de Croissy Beaubourg

Cette action, qui nécessite beaucoup d'investissement pour le ramassage des crapauds et leur déplacement, mais aussi pour la pose des barrières, a été reprise une fois de plus en 2016.

Nous avons de nouveau mis en évidence les endroits de passage des batraciens. Nous continuons ce travail. Une rencontre avec la CAVM⁴ a permis de poursuivre la réflexion sur la mise en place d'un crapauduc.

Mais il n'a pas été possible de réaliser les travaux durant l'hiver 2016, nous reprenons le sauvetage des crapauds en 2017. Nous allons insister pour que durant l'hiver 2017 on pose enfin le crapauduc sous l'avenue de l'Etang.

10.2. Les crapauds de Sucy-en-Brie

Rue de Lésigny, entre la forêt Notre-Dame et les plans d'eau du parc des Sports a été constaté un important passage de crapauds communs, mais aussi de grenouilles, tritons et salamandres. Nous avons besoin de volontaires pour relever les seaux et faire traverser les animaux.

11. Les sorties nature tous publics

11.1. Les JMZH⁵

Nous avons réalisé, en 2016, six animations dans le cadre des Journées Mondiales Zones Humides, entre le 1^{er} et le 8 février.



Elles portaient toutes sur le thème de l'eau et ont eu lieu sur des sites où nous menons habituellement des actions : Croissy-Beaubourg, parc de Noisiel, Coulommiers, Emerainville ... Elles ont été menées par Christelle et également par les volontaires en service civique : Paul et Maëlle...

Nous pourrions demander des subventions au titre du SDAGE⁶ pour ces actions.

⁴ Communauté d'Agglomération du Val Maubuée

⁵ Journées Mondiales Zones Humides

⁶ Schéma Directeur d'Aménagement et de Gestion des Eaux

12. Les espaces naturels de Pro Natura Ile-de-France

Nous participons aux achats de terrains naturels par Pro-Natura Ile-de-France par un modeste versement qui résulte de vos contributions.

En 2011, Pro-Natura a acquis 1,2 ha dans le massif de Fontainebleau et 0,78 ha dans la vallée de l'Ecole. Vos dons ont contribué à ces achats qui protègent des espaces naturels.

13. L'Arc Boisé

Il s'agit des forêts qui comprennent la forêt Notre-Dame, et d'autres massifs boisés en Essonne et dans le Val-de-Marne.

Nous avons été présents à la Fête de l'Arc-Boisé, toute la journée du 25 septembre 2016, à La-Queue-en-Brie, en tenant un stand proposant quelques jeux sur la reconnaissance de la flore et de la faune. Il s'est tenu dans la journée une réunion du Comité des Usagers de l'Arc Boisé, pour le suivi de la Charte Forestière de Territoire.

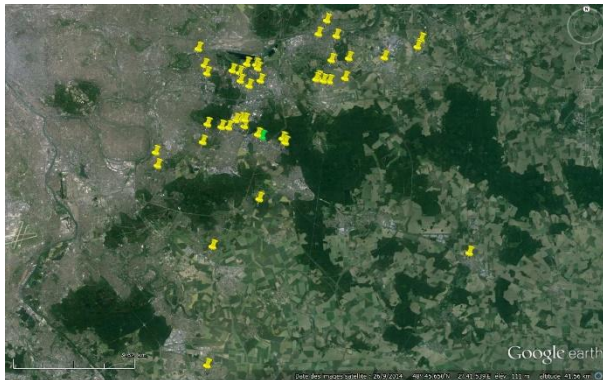
Nous participons régulièrement aux réunions de CoSEco⁷ de la forêt Notre-Dame, aux cours desquelles existe une réelle concertation sur l'aménagement et la gestion de la forêt.

14. Les sorties pour l'AEV⁸

L'AEV nous a confié, cette année encore, des animations tous publics dans la forêt régionale de Ferrières et de Célie. Quatre sorties ont rassemblé des personnes venant principalement de toute la partie est de la Région Ile-de-France, et leur ont permis de mieux connaître leurs forêts, la flore et la faune qu'elles abritent.

15. Animations pour les écoles et centres aérés

Avec l'aide de Yohenn et des bénévoles de l'association, Christelle PLUVINET assure ces animations depuis le début de l'année 2013. Avec son Master en environnement, elle va pouvoir continuer les actions d'éducation à l'environnement et les relevés naturalistes que nous réalisons depuis 1978.



Pendant cette année 2016 de nombreuses animations pour les écoles et les centres aérés ont continué à être réalisées. Ces animations d'éducation à l'environnement se sont déroulées tant en Seine-et-Marne que dans le Val-de-Marne et la Seine-Saint-Denis. Les sujets abordés ont concerné la forêt, la biodiversité, l'eau et les milieux humides, les déchets. Nous sommes régulièrement sollicités par les enseignants du primaire ou du secondaire.

Une bonne cinquantaine de classes a bénéficié de ces animations pour environ un millier d'enfants.

⁷ COmité de Suiivi ECOlogique de la forêt Notre-Dame

⁸ Agence des Espaces Verts de la Région Ile-de-France

Nous avons également participé à nouveau à la Fête de la Science au cours de trois journées, à Pontault-Combault.

16. Le Club-Nature

Le Club Nature se déroule tous les mercredis après-midi durant l'année scolaire, pour les enfants de 5 à 11 ans. Ces activités sont suivies par quelques enfants de communes proches. Nous devons améliorer la publicité faite sur ces animations du mercredi après-midi.

Les enfants inscrits sont de plus en plus nombreux (8 enfants en 2016) et fidèles.


Christelle a animé le Club Nature et fait découvrir le petit monde des mares, la forêt, l'environnement. Des sorties : observation d'un vieux Saule sur le bord du Mortbras, sur les traces des animaux, des bricolages pour les oiseaux, des observations sur l'étang du Coq ou dans les forêts de Notre-Dame, d'Armainvilliers et de Ferrières... ont ainsi été réalisées.

Depuis septembre, des clubs nature sont organisés pendant les vacances scolaires afin que les enfants pratiquant du sport le mercredi après-midi puissent découvrir également les activités du RENARD.

17. Les relevés naturalistes

Nous avons poursuivi, en groupe ou par des sorties personnelles, les relevés naturalistes, à de nombreux endroits, Ces observations enrichissent petit à petit la base de données Cettia (qui succède à Serena) que nous avons mise en place avec l'aide de NatureParif. Nous accumulons ainsi des données sur la flore et la faune présentes, qui nous permettent d'intervenir plus efficacement dans les projets d'aménagement ou de gestion.

18. Les relevés dans la réserve naturelle d'Emerainville




Suivi de la faune et de la flore de la Réserve Naturelle Denis-le-Camus, Emerainville
Calendrier des inventaires 2016

	Janvier	Février	Mars	Avril	Mai	Juin	Juillet	Août	Septembre	Octobre	Novembre	Décembre
Chiroptère						17			9			
Amphibien												
Parcours nocturne			30									
Piège d'Ortmann			16-17	14-15	17-18							
Reptile		18		15	17	15	13	12				
Rhopalocère					17	10	13	12				
Orme						10						
Avifaune												
diurne	15	15	16	15	17	10	13	12	15	14	15	15
nocturne			11	6								
Suivi botanique				5 et 6			11 et 12		8 et 9			


Ce calendrier est susceptible de modification. Pour vous inscrire gratuitement et pour plus d'informations, contactez-nous :

Vous souhaitez découvrir la faune et la flore proche de chez vous ?






Venez participer aux inventaires naturalistes avec la Maison de l'Environnement et l'Association Renard

R.E.N.A.R.D.
01 60 28 03 04
association-renard@orange.fr



Maison de l'Environnement
Mairie d'Emerainville
mde@mairie-emerainville.fr
Tel 01 60 33 26 76 / 06 70 75 21 21

19. Les hirondelles de la ferme d'Ayau, à Roissy-en-Brie

Pour la huitième année, Annick, Régine, Jacques et quelques autres ont suivi la colonie d'hirondelles rustiques déplacée pour permettre la réalisation de la médiathèque. La reproduction en 2016 (6 couples, 13 nichées, 61 naissances, 46 envols) a été bonne. Le suivi est à poursuivre chaque année. La commune doit encore aménager la seconde pièce prévue dans l'arrêté préfectoral de dérogation à la destruction des nids.

20. Les réunions avec les administrations

Nous avons participé à plus d'une centaine de réunions - difficile de les relater toutes ici faute de temps et de place - qui permettent de faire prendre en compte les intérêts que nous poursuivons, et/ou de compléter notre formation. Votre participation est souhaitée. Vous pouvez vous proposer, nous accompagner pour vous familiariser sur les sujets traités.

21. La continuité écologique de la Forêt Notre-Dame au Bois Saint-Martin

Une continuité écologique doit être rétablie entre la Forêt Notre-Dame et le Bois Saint-Martin, dans l'Arc Boisé du Val-de-Marne, à La Queue-en-Brie, Le Plessis-Tréville et Pontault-Combault. Nous suivons ce dossier avec les associations locales et intervenons au cours de l'élaboration ou la révision des P.L.U.

22. Réunions publiques

De La Queue-en Brie à Saint-Cyr-sur Morin, nous avons participé à de nombreuses réunions publiques concernant des projets d'urbanisme et d'aménagement.

A ces occasions des contacts ont été pris avec d'autres associations.

Nous avons organisé des réunions publiques sur les moyens à notre disposition pour faire prendre en compte notre environnement, à Pommeuse, le Plessis-Tréville ...

23. Consultation sur les projets de PLU

Comme il a été rappelé au début de cette assemblée générale, le RENARD est association agréée de protection de l'environnement par l'Etat, au titre de l'article L141-1 du C. Env.

Cet agrément nous permet, en application des articles L121-5 et R123-16 du CU⁹, d'être consulté sur les projets de PLU, autant de fois que nous le demandons et en ayant copie des documents en cours de rédaction, même inachevés et à l'état de brouillons. Voici quelques-unes de nos actions dans ce domaine, pour quelques communes. Elles ont pour but de permettre à chacun de participer à la prise en compte de l'environnement.

23.1. Le Plessis-Tréville

Une concertation longue et a permis de faire prendre en compte des enjeux majeurs qui avaient été oubliés dans les documents. La municipalité a été sensible aux arguments du RENARD.

⁹ Code de l'Urbanisme

23.2. La Queue-en-Brie

Nous avons émis, avant l'arrêt du PLU, intervenu le 7 juillet 2016, des avis, qui ont été joints au dossier de l'enquête publique. Le PLU étant adopté et n'ayant pas abouti sur des sujets majeurs nous prévoyons un recours

23.3. Pontault-combault

Les contacts avec les élus sont plutôt bons, mais ne sont pas confirmés par les échanges avec les services qui s'avèrent difficiles, notamment en matière de communication de documents.

24. Les enquêtes publiques

Tout le long de l'année nous avons répondu aux enquêtes publiques qui nous semblaient importantes pour la prise en compte de l'environnement. Le PREDEC¹⁰, les CDT¹¹ des Boucles de la Marne et de Paris Est, le projet de zone d'activité des Effaneaux...

Nous avons été plusieurs à participer aux rédactions des réponses et nous avons renseigné les personnes du public qui nous sollicitaient. Notre site internet informe des enquêtes publiques et met à la disposition de tous les documents que nous recevons, ainsi que nos réponses et les rapports et conclusions des commissaires-enquêteur.

25. Les relations avec d'autres associations

Nous entretenons des échanges et collaborations régulières avec plus d'une dizaine d'associations, dont certaines sont présentes à cette AG.

Nous avons également des échanges avec Environnement 93, sur plusieurs sujets (fort de Vaujours, tramway T1 et les Murs à Pêches) ; avec l'ADIHBH-V, à Noisy-le-Grand, Le CEDRE de la Queue-en-Brie, l'ANCA, l'association des Nogentais, Thiais et Bois Grignon à Orly, Essonne-Nature-Environnement....

26. Le SAGE¹² Marne-Confluence

Nous sommes membres de la CLE¹³ qui élabore le SAGE. Nous essayons d'y participer activement de manière à faire prendre en compte tous les intérêts liés à l'eau et aux milieux humides, notamment les intérêts naturalistes et de qualité de l'eau. La CLE du SAGE Marne-Confluence élabore un règlement pour la gestion de l'eau dans le bassin versant du Mortbras, du ru du Merdereau, du ru Maubuée, du ru de la Brosse, du ru de la Gondoire, du ru de Chantereine ... et de la rivière Marne. Parmi trois scénarios, c'est la démarche la plus favorable à l'eau qui a été approuvée lors de la dernière CLE, malgré plusieurs élus qui ne voulaient que soit retenu que le scénario minimum.

¹⁰ Plan Régional d'Élimination des Déchets de Chantier

¹¹ Contrat de Développement Territorial

¹² Schéma d'Aménagement et de Gestion des Eaux de l'Yerres, approuvé le 13 octobre 2011

¹³ Commission Locale de l'Eau

27. Le Parc Naturel de la Brie et des deux Morin

L'association RENARD s'implique dans le projet du Parc Naturel Régional de la Brie et des deux Morin. Nous participons aux réunions du SMEP¹⁴ et échangeons nos connaissances et compétences sur le sujet avec les élus, les membres du bureau et les autres associations du territoire.

Nous réalisons des sorties dans le périmètre du parc sur le patrimoine naturel (faune et flore) et culturel (l'eau dans la ville, la navigation sur le Grand Morin...) et proposons des projections-débats sur les richesses et points noirs du parc. Nous souhaitons être élus au Comité Local de Développement ainsi que dans certaines commissions thématiques.

28. Les recours gracieux, les actions en Justice

28.1. Les recours gracieux

17/02/2014	Création de la ZAC de la Longuiolle à Roissy-en-Brie	CA la Brie Francilienne, rejet le 18/04/2014. Recours contentieux le 16/06/2014, annulation de la ZAC le 20/06/2014, désistement le 30/10/2016
29/02/2016	Création de la ZAC de la Longuiolle (ZAC annulée le 30/06/2016)	Dépôt le 29/02/2016 CA Paris Vallée de la Marne, rejet le 07/04/2016, recours contentieux le 07/06/2016, annulation de la ZAC, désistement à faire

28.2. Les actions en cours ou rejetées

22/02/2017	Permis de construire à Sucy-en-Brie, sur zone humide et milieux naturels accueillant des espèces protégées.	Recours à déposer le 22/04/2017.
10/03/2017	Modification simplifiée du PLU de Grisy-Suisnes	Recours à déposer avant le 10/07/2017

¹⁴ Syndicat Mixte d'Etude et de Préfiguration

28.3. Les actions en justices terminées

TA	Annulation du permis de construire Grand-Frais à Croissy-Beaubourg	29/02/2016 Recours gracieux, rejet le 7 avril 2016.
TA	Annulation du permis de construire le quartier intergénérationnel à Pommeuse	Annulé partiellement le 8/11/2016, obligation de déposer un nouveau permis dans un délai de quatre mois.
TA	Annulation de la mise en compatibilité du POS de Pommeuse	Rejet le 08/11/2016, appel interjeté pour le PC et le POS (jugement commun)
TA	ZAC création de la Coupvray	Rejet le 17/03/2017

28.4. Les actions en justice administrative en cours

CAA	Renvoi de la DUP du Bois Saint-Martin par le Conseil d'Etat	02/06/2015
CAA	Annulation du PLU de Férolles-Attilly (appel du rejet)	Maître MATIUSSI-POUX, dépôt le 03/08/2015
TA	Annulation du PLU d'Ozoir-la-Ferrière	Dépôt le 15/11/2013
TA	Annulation du SCoT de la Frange-Ouest	Dépôt le 25/06/2013
TA	Permis de construire en secteur inondable à Esbly	Dépôt le 05/10/2015
TA	Annulation du PLU de Lésigny	Dépôt le 08/12/2015

Sans compter les plaintes au pénal pour stockage et traitement de déchets, défrichage et permis de construire sans autorisation...

29. Réunions du Conseil d'Administration

Le Conseil d'Administration que vous avez élu l'année dernière s'est réuni plusieurs fois pour prendre les décisions qui ont permis au RENARD de réaliser les actions et activités qui viennent de vous être présentées.

30. Les lettres et demandes

Il paraît évident qu'on ne peut obtenir de réponse sans faire de lettre (ou de courriel) de demande. Encore faut-il savoir comment les rédiger pour être certain d'avoir des réponses. Il suffit de vous proposer et nous vous expliquerons comment faire les bonnes rédactions.

31. Conclusions

Cet exposé ne peut être qu'un bref rappel de nos activités et actions principales. Le temps manque pour les détailler toutes. Les activités et actions réalisées cette année 2016 ont concerné les buts principaux que nous nous sommes fixés dans nos statuts, notamment, et sans ordre de préférence :

- Les réunions, les enquêtes publiques et les actions en justice ;
- Les formations aux débats publics ou naturalistes
- Les actions et relevés naturalistes ;
- Les animations nature et l'éducation à l'environnement.

Cet ensemble d'interventions que nous vous relatons de manière assez complète à l'occasion de l'Assemblée Générale est une présentation fidèle des activités que nous réalisons et auxquelles nous participons régulièrement dans notre district.

Quelqu'un aurait-il des questions ou souhaiterait-il avoir des précisions sur les sujets présentés dans ce rapport moral, ou d'autres ? Après quelques échanges, personne ne posant plus de question, le rapport moral des activités et actions de l'année 2016, jusqu'à la présente AG du 18 mars 2017, est soumis au vote des adhérents et adopté à l'unanimité des membres présents.



**Le Président, Philippe ROY,
le 18 mars 2017**