



Liberté • Égalité • Fraternité
RÉPUBLIQUE FRANÇAISE

PRÉFET DE SEINE-ET-MARNE

Direction départementale des territoires
de Seine-et-Marne

Service environnement et prévention
des risques

Affaire suivie par : M. Gilles BERROIR
gilles.berroir@seine-et-marne.gouv.fr
Tel : 01 60 56 71 51 – Fax 01 60 56 71 02

Envoi en RAR

Vaux-le-Pénil, le **25 NOV. 2014**

Monsieur,

Je vous prie de bien vouloir trouver en pièce jointe, pour attribution et suite à votre saisine auprès de la Commission d'Accès aux Documents Administratifs (CADA) du 03 novembre 2014, copie du rapport d'identification de zones humides envoyé à la Société RTR ainsi qu'à l'EARL Monthéty.

Je vous prie d'agréer, Monsieur, l'expression de mes sentiments distingués.

Monsieur Philippe ROY
Association R.E.N.A.R.D.
3 rue des Aulnes

77680 ROISSY-EN-BRIE

Pour le Directeur Départemental des Territoires
Le chef du Service Environnement
et Prévention des Risques


Gilles BERROIR

Commune de ROISSY-EN-BRIE

Prospection terrain

I - Contexte réglementaire

L'article L. 211-1 du code de l'environnement instaure et définit l'objectif d'une gestion équilibrée de la ressource en eau. Il vise en particulier la préservation des zones humides, dont il donne la définition en droit français : « **On entend par zone humide les terrains, exploités ou non, habituellement inondés ou gorgés d'eau douce, salée ou saumâtre de façon permanente ou temporaire ; la végétation, quand elle existe, y est dominée par des plantes hygrophiles pendant au moins une partie de l'année** ».

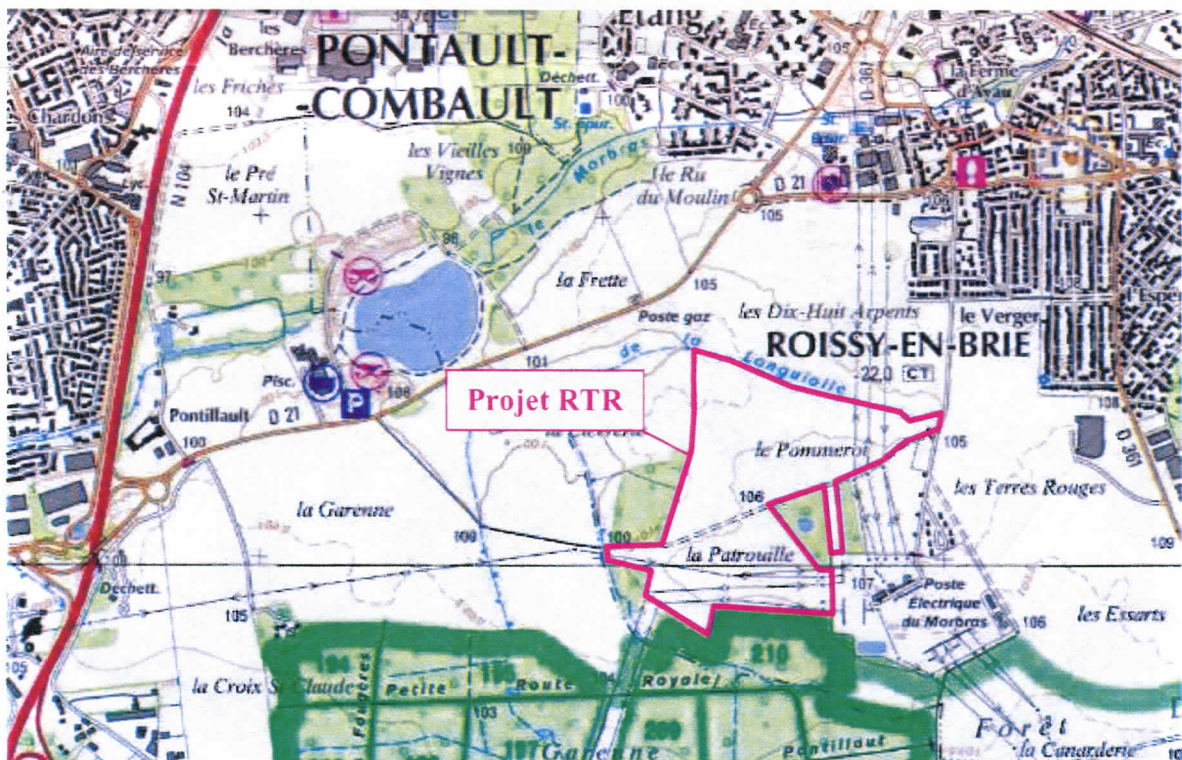
Les critères à retenir pour la **définition des zones humides** mentionnées au 1° du I de l'article L.211-1 sont relatifs à la **morphologie des sols** liée à la présence prolongée d'eau d'origine naturelle et à la **présence éventuelle de plantes hygrophiles**.

En l'absence de végétation hygrophile, la morphologie des sols suffit à définir une zone humide.

L'arrêté du 24 juin 2008 modifié le 1er octobre 2009 explicite les critères de définition et de délimitation des zones humides. La circulaire du 18 janvier 2010 relative à la délimitation des zones humides en application des articles L.214-7-1 et R.211-108 du code de l'environnement en précise les modalités de mise en œuvre.

II - Contexte de la visite terrain

La société RTR a pour projet le rehaussement de terres agricoles, par le dépôt de matériaux inertes, sur la commune de Roissy-en-Brie, aux lieux-dits « Le Pommerot et la Patrouille ».



La DRIEE, dans son étude « d'identification et cartographie des enveloppes d'alerte potentiellement humides » de juillet 2010, a classé la zone où se situe le projet comme enveloppe où il existe une probabilité importante de zone humide, mais le caractère humide et les limites restent à vérifier et à préciser.

La visite réalisée sur site par le Pôle Police de l'eau de la Direction Départementale des Territoires de Seine-et-Marne a comme objectif de confirmer ou d'affirmer le caractère humide de la zone d'étude par reconnaissance pédologique et floristique.

Le but de cette première approche est non pas de réaliser une étude complète mais plutôt de vérifier, à partir du terme « potentiel », la présence réelle de zone humide.

La visite in situ a ainsi été réalisée le vendredi 11 octobre 2013, par temps pluvieux.

1) Analyse Floristique

Cette analyse vise à relever non pas l'ensemble des espèces végétales présentes mais uniquement les espèces hygrophiles figurant en annexe de l'arrêté du 24 juin 2008 précisant les critères de définition et délimitation des zones humides.

L'emprise retenue pour le projet est essentiellement constituée de parcelles agricoles cultivées n'accueillant par conséquent que très peu de végétation. Le critère floristique ne sera ainsi pas retenu pour l'identification de zone humide.

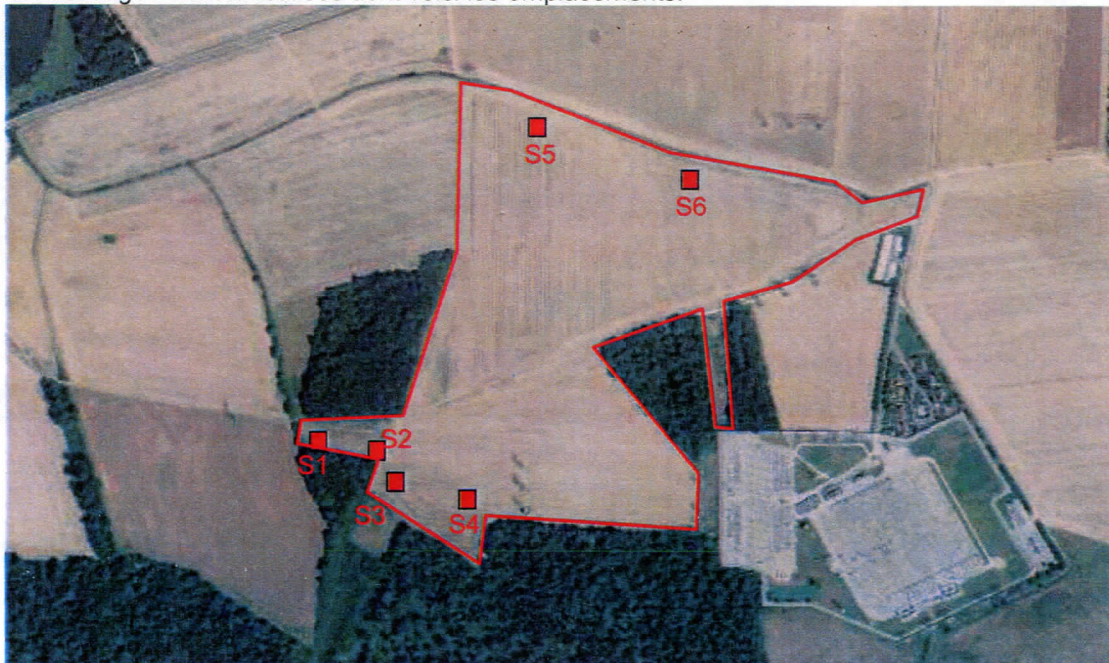
2) Analyse pédologique

Le critère pédologique est étudié par l'examen de sondages réalisés à la tarière manuelle visant à vérifier la présence :

- d'horizons histiques (ou tourbeux) débutant à moins de 50 cm de la surface du sol et d'une épaisseur d'au moins 50 cm,
- ou de traits réductiques débutant à moins de 50 cm de la surface du sol,
- ou de traits rédoxiques débutant à moins 25 cm de la surface du sol et se prolongeant ou s'intensifiant en profondeur,
- ou de traits redoxiques débutant à moins de 50 cm de la surface du sol, se prolongeant ou s'intensifiant en profondeur, et de traits réductiques apparaissant entre 80 cm et 120 cm de profondeur.

L'analyse floristique ainsi ne fournissant aucun élément caractéristique, il a été décidé de réaliser les sondages aux endroits les plus défavorables d'un point de vue topographique (c'est à dire aux points bas) et pour certains aux limites supposées des zones humides.

Six sondages ont été réalisés dont voici les emplacements.



■ Sondages pédologiques à la tarière manuelle Emprise projet

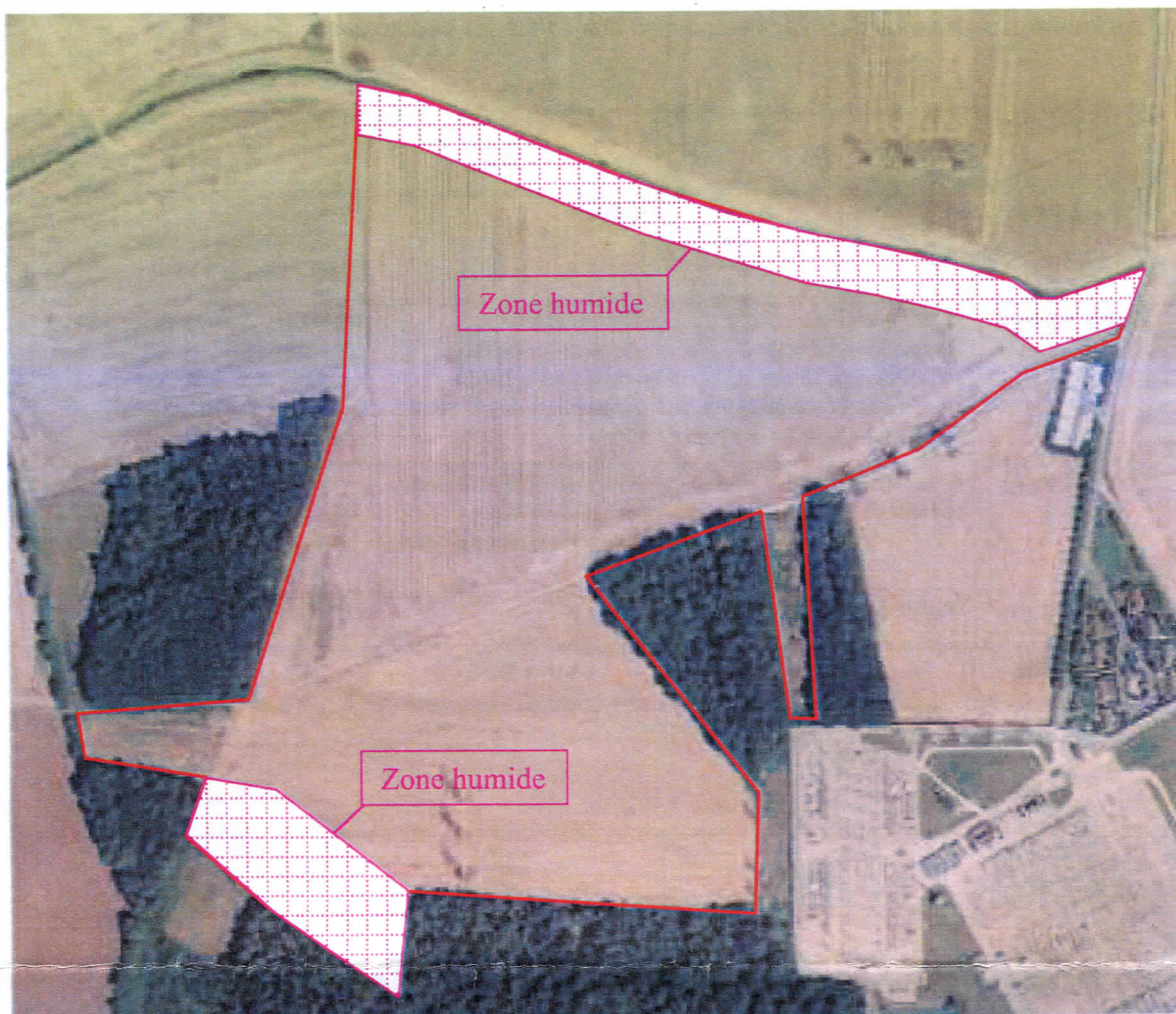
Les tableaux ci-dessous décrivent les coupes des sondages pédologiques :

Sondages Profondeur	S1	S2	S3
0 à 25 cm	-Limon	-Limon	-Limon -Apparition de traces redoxiques à 15 cm
25 à 50 cm	-Limon argileux -Apparition de traces redoxiques à 28 cm -Apparition de concrétions ferro-manganiques à 35cm	-Limon argileux -Apparition de traces redoxiques à 28 cm -Apparition de cailloux à 35cm	-Intensification des traces redoxiques -Argileux à 30 cm -Apparition de traces reductiques à 30 cm
50 à 80 cm	-Intensification des traces redoxiques	-Pas d'intensification des traces redoxiques -Refus de tarrière à 50 cm	-Intensification des traces redoxiques et reductiques -Profil réductique à partir de 75 cm jusqu'à 120
80 à 120 cm	-Refus de tarrière à 110 cm		
Type sol	IV c	IV a ou b ?	Vd

Sondages Profondeur	S4	S5	S6
0 à 25 cm	-Limon	-Limon	-Limon
25 à 50 cm	-Limon argileux -Apparition de traces redoxiques à 30 cm	-Limon argileux -Apparition de traces redoxiques à 35 cm et intensification	-Limon argileux -Apparition de traces redoxiques à 28 cm et légère intensification
50 à 80 cm	-Intensification des traces redoxiques	-Intensification des traces redoxiques	-Légère intensification des traces redoxiques
80 à 120 cm	-Apparition de traces reductiques à 115 cm	-Apparition de légères traces réductiques à 105 -Refus de tarrière à 110 cm	-Apparition de légères traces réductiques à 105 -Refus de tarrière à 100 cm
Type sol	IV c/d	IV c/d	IV c/d

L'examen des profils pédologiques révèle la présence de deux zones humides au regard de l'arrêté ministériel précédemment cité. Le sondage N°3 confirme la présence de zone humide référencée comme classe 2 sur l'étude DRIEE, au sud de l'emprise projet, en limite de forêt. Il en est de même pour les sondages 5 et 6 qui confirment la présence de zone humide (en classe 3), dans la zone tampon du ru de la longuolle.

Ces sondages permettent de préciser les limites des zones humides présentes sur l'emprise du projet RTR dont voici la représentation cartographique.



III - Conclusion

La vocation agricole des sols ne permet à aucune espèce végétale non cultivée de se développer. Le critère floristique, comme précédemment évoqué, ne peut donc être utilisé pour cette analyse. De fait, la conclusion de la prospection de terrain s'appuiera sur l'analyse du seul critère pédologique.

L'examen des sondages révèle la présence de deux zones humides au regard de l'arrêté ministériel de 2008 modifié.

Les surfaces sont approximativement de 1,8 et 2,6 ha.

Ainsi, nous conseillons la société RTR de ne pas remblayer les zones humides telles que délimitées sur la carte ci-dessus.

Dans le cas contraire, le dépôt, à la Direction Départementale des Territoires de Seine-et-Marne, d'un dossier d'autorisation au titre de loi sur l'eau pour « remblai en zone humide dont la surface est supérieure à 1 ha » (rubrique 3.3.1.0 de la nomenclature, article R 214-1 du code de l'environnement) sera nécessaire.